

云森智能感知运维系统

操作手册

安徽云森物联网科技有限公司

2017年9月

目录

1.	用户登陆.....	2
2.	设备状态.....	4
3.	故障信息.....	7
4.	数据统计.....	9
5.	平台设置.....	10

1. 用户登陆

1.1 登录界面

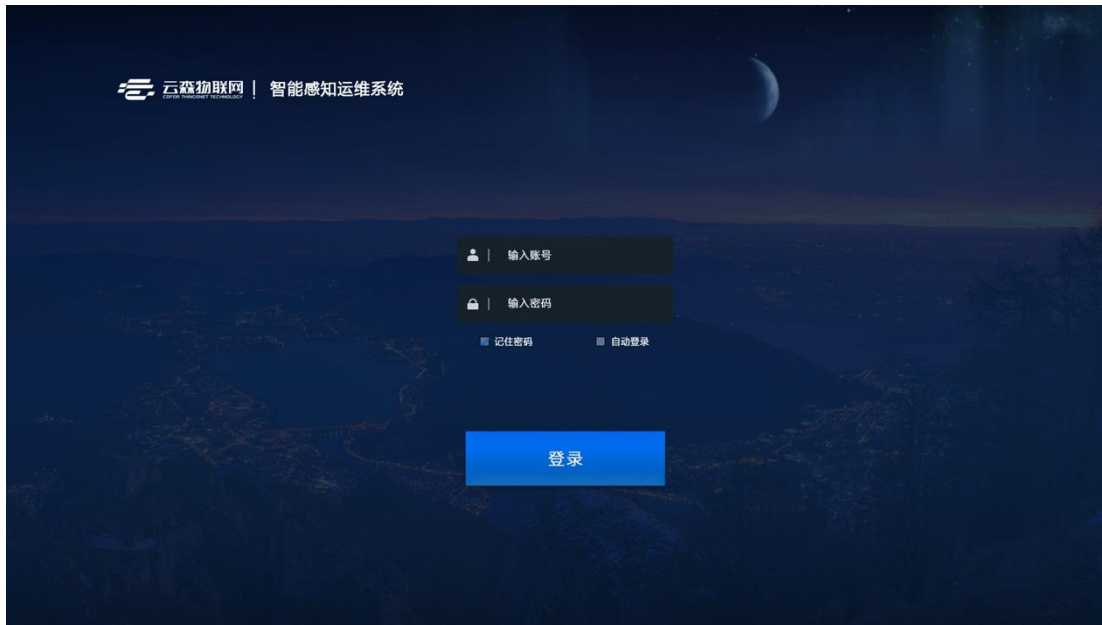


图 1-1 登录界面

智能感知运维系统登录界面,输入账号密码即可登陆运维系统后台(详见图 1-1)。

1.2 菜单栏

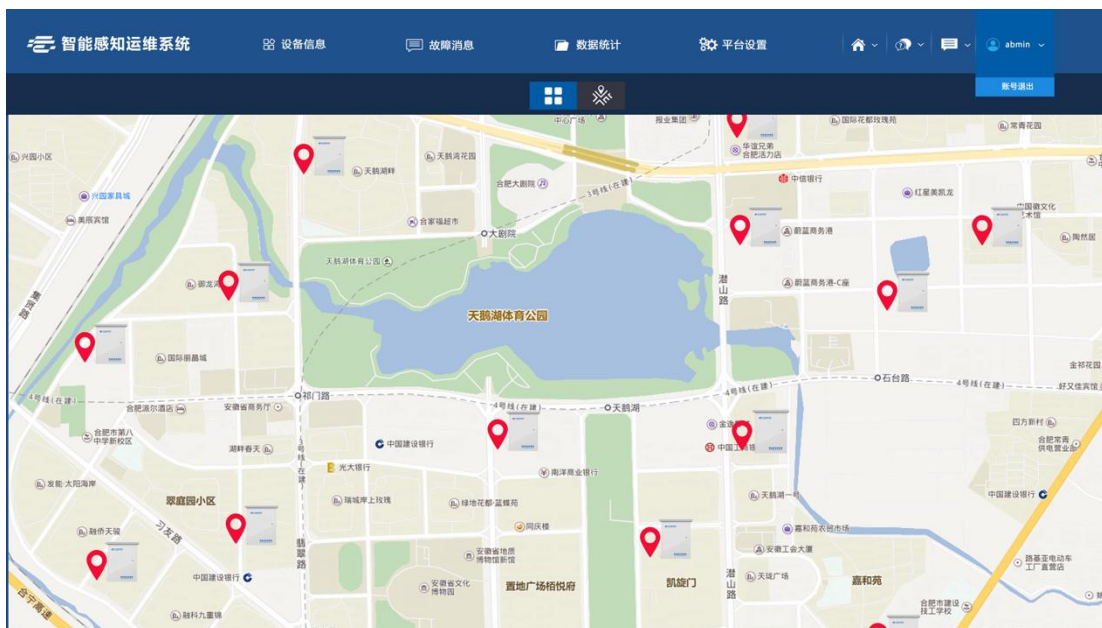


图 1-2 菜单页

一级菜单栏主要分为设备信息、故障消息、数据统计、平台设置。



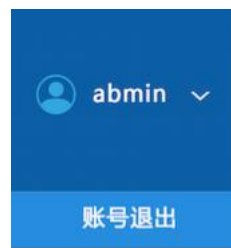
选中进入平台首页；



点击，进入“常见问题”界面；



报警弹窗设置，开启/关闭两种选项；



登录信息，

点击弹出



账号退出

，退出系统操作，（详见图 1-2）。

2. 设备状态

此功能模块可以直观的查看到设备状态等数据。

2.1 列表展示

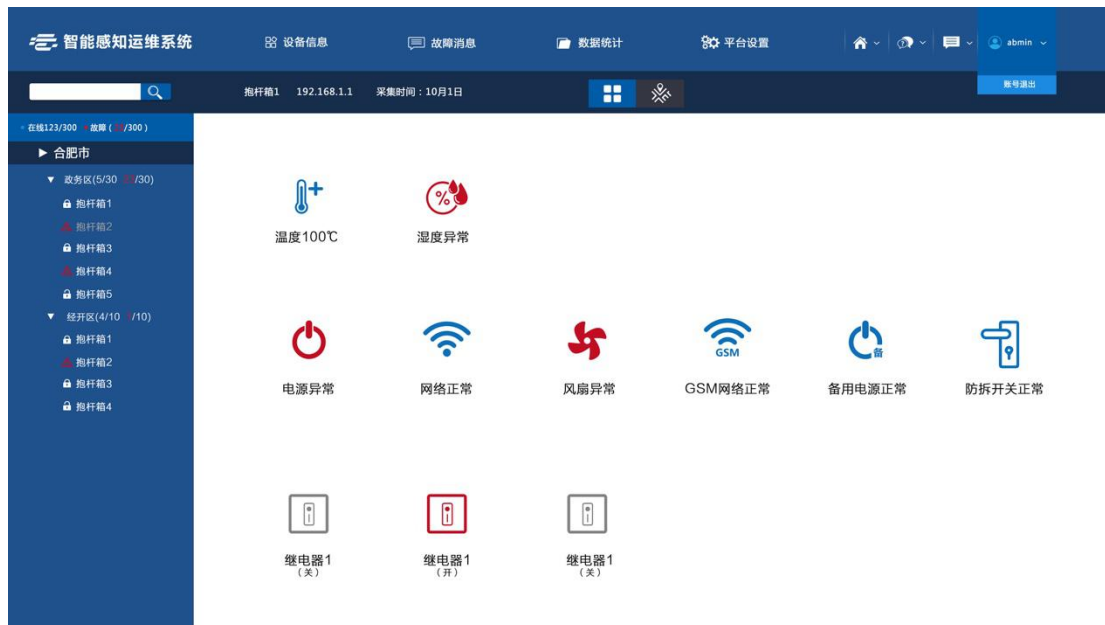


图 2-1 列表形式展示设备状态

界面分为三个板块，设备列表、设备状态、设备信息（详见图 2-1）；

（1）设备列表：设备根据分组展示，每个分组后显示组内所有设备的在线率（在线设备数/总设备数）、故障率（故障设备数/总设备数）。

- 设备在线：以白色字体显示；
- 设备离线：以灰色字体显示；
- 设备布防：设备名称前上锁图标代表设备布防状态；
- 设备撤防：设备名称前开锁图标代表设备撤防状态（维修状态）；
- 设备异常：设备名称前红色感叹号代表设备存在故障状态。



支持设备关键字搜索。

(2) 设备信息：显示所选设备的设备名、安装地址信息、维修人员名称、设备 IP、设备录入时间、设备最后一条展示时间等。

(3) 设备状态：状态共分为温度、湿度、网络（有线 IP 网络和 GSM 无线网络）、电源、箱门、风扇、继电器 1、2、3。

- 温、湿度显示：正常以蓝色图标和数值展示，当温、湿度超过设定的报警上下阈值后，图标颜色变成红色。并当鼠标经过时，显示设定的温、湿度报警上下阈值；

- IP 有线网络状态显示：IP 有线网络处于正常连接状态以蓝色图标显示，

IP 有线网络处于断开状态以红色图标显示；

- GSM 无线网络状态显示：GSM 无线网络处于正常连接状态以蓝色图标显示，

GSM 无线网络处于断开状态以红色图标显示；

- 电源状态显示：电源处于正常状态以蓝色图标显示，

电源处于异常（停电）状态以红色图标显示；

- 机箱门状态显示：机箱门处于开启状态以红色图标显示，

机箱门处于关闭状态以蓝色图标显示；

- 风扇状态显示：机箱门处于开启状态以红色图标显示，

机箱门处于关闭状态以蓝色图标显示；

并当鼠标经过时，显示风扇开启的阈值；

- 备用电池状态显示：当备用电池处于工作状态时候以蓝色图标显示，

当备用电池处于非工作状态时候以灰色图标显示；

- 继电器状态显示：当继电器处于打开状态时候以蓝色图标显示，并中文提示打开。

当继电器处于关闭状态时候以灰色图标显示，并中文标题时关闭。

2.2 地图展示

基于设备的地理位置信息，以地图形式展示所有设备分布状况。

设备以图标显示：灰色代表设备不在线；

原色代表设备在线；

图标后用红色感叹号代表设备处于异常状态。

当选中某个设备时，从底部弹出界面（悬浮于地图之上，但是不完全覆盖地图），进入设备详细信息界面，可查看设备信息和状态信息。（详见图 2-2）。

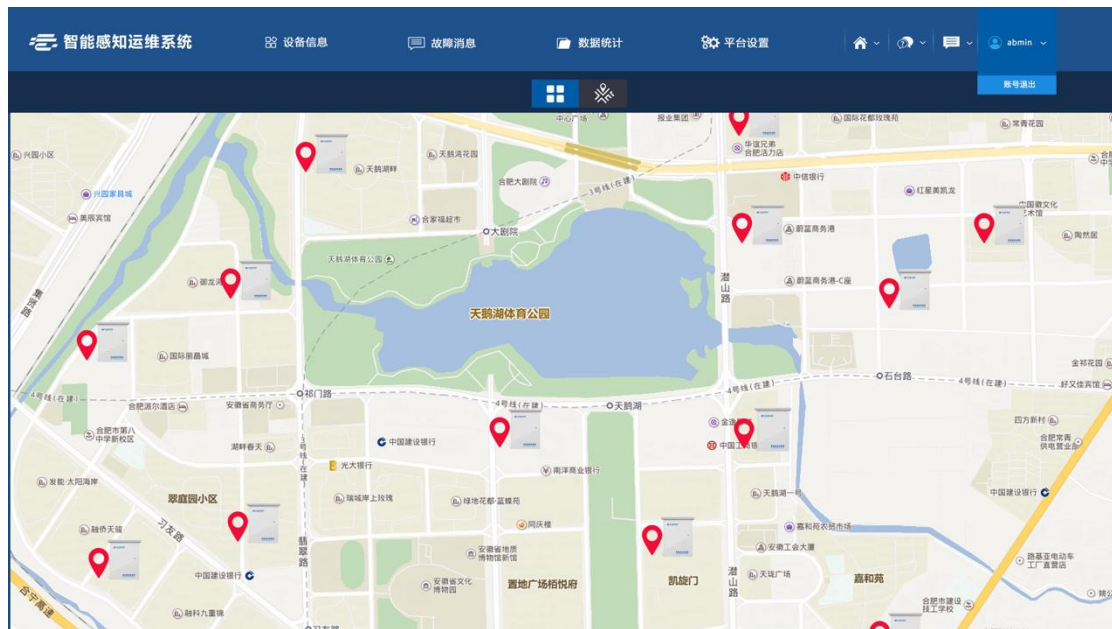


图 2-2 基于地理位置信息的设备展示界面

3. 故障信息

故障消息列表区分实时消息和历史消息。

3.1 实时消息

列表中展示设备实时上报的故障信息。主要有序号、时间、设备名、IP、报警类型、负责人、主力状态、操作等。（详见图 3-1）

当用户修理完设备后，可点击每一条消息后的“一键确认”按钮，点击后弹出提示框，提示“是否完成”，确认后，列表刷新，消息变为历史消息，代表这条故障消息处理完毕。

用户同时可对故障消息进行批量处理，点击“批量确认”按钮后，列表中全部勾选，即可进行批量处理。



图 3-1 设备实时故障消息界面

3.2 历史消息

设备历史故障数据中包含时间、设备名、设备 IP、报警类型、负责人、处理状态、故障维修人信息；

击点“导出”按钮，进入系统选择界面，用户通过条件筛选出需要的历史故障消息，点击“确认导出”后，以 excel 表的形式到处在指定文件夹下；

击点“打印”按钮，检查打印机连接状态，若打印机连接异常，提示异常信息；若打印机连接正常，则进入系统选择界面，用户通过条件筛选出需要的历史故障消息，点击“确认打印”后，打印机打印出相应信息。

用户可根据关键字或时间等进行消息检索（详见图 3-2）。




图 3-2 设备历史故障消息界面

4. 数据统计

数据统计界面主要以折线图等（或者表）形式展示（某个筛选条件下）设备统计的数据（详见图 4-1）；

可以按照年、月、日（7、3 天）、时（24 小时、12 小时、6 小时、1 小时、30 分钟）或者自定义时间段方式展示统计数据；对于一页图展示不完全的情况，

可点击  按钮进行前后时间段的切换，第三个按钮代表自动切换；

关键字搜索：可输入设备名称、时间、维修人等关键字。



5. 平台设置

5.1 分组管理



图 5-1-1 设备分组管理界面

分为分组设备组名列表、设备列表（如图 5-1-1）。

分组：可通过 **新建分组** 添加根节点，若选中已存在的组，则在当前组内新建子节点（如图 5-1-2）；

已存在的组，点击 **修改/删除** 可进行修改和删除。



图 5-1-2 新建用户分组界面

设备列表:展示的设备列表为左侧组中的设备列表,若初次进入未选择分组,则默认显示所有的设备;



可通过界面左上角的进行设备的添加,当填写内容需要退出时,给出提示,(如图 5-1-3);



点击或者左上角的“批量删除”删除设备;

通过关键字可搜索设备。



图 5-1-3 退出提示界面

5.2 报警设置

可用单选按钮设置消息接收权限和报警弹窗权限，通过复选框设备报警的类型（如图 5-2-1）。



图 5-2-1 报警设置界面

5.3 巡检设置

界面分为设备分组和巡检计划表。

通过选择设备进行巡检信息的查看，内容包含：设备名称、巡检时间段、巡

检人等，通过点击  添加新的巡检计划，并选择时间段。（如图 5-3-1、5-3-2）



图 5-3-1 巡检设置界面



图 5-3-2 日期选择界面

5.4 主机状态设置

可用单选按钮的形式修改设备风扇的开启以及设备的布撤防状态（如图 5-4-1）。



图 5-4-1 主机状态设置

5.5 厂家管理

列表包含内容为：品牌名称、厂家负责人、负责人联系电话、备注信息等；

通过左上角按钮 **批量移除** 实现单选、多选删除，按钮 **添加** 实现添加（如图 5-5-1）。



图 5-5-1 厂家管理界面

5.6 负责人管理

列表包含内容为：责任人姓名、责任人电话、地址（或其他，结合实际数据）、接收消息的权限，可通过 **批量移除**、**+ 添加** 一键删除和添加（如图 5-6-1）。



图 5-6-1 负责任管理界面

5.7 用户管理

列表包含内容为：登录账号、密码、权限类型、权限分配按钮，通过按钮可进行平台所有资源查看、操作、分配权限分配，若用户添加、删除、修改等（如图 5-7-1）。



图 5-7-1 用户管理界面